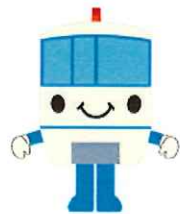


モノさんぽ

Vol. 7



企画制作 梶谷美岬 兼田愛鈴 長濱麟太郎 浜田葉月
(北九州市立大学地域創生学群 4年)
青谷日加里 伊藤弥禄 末崎祐菜 服部汐里 雪乃亜弥
(北九州市立大学地域創生学群 3年)
黒川桃花 平山翔子 福川莉花 村上和香奈
(北九州市立大学地域創生学群 2年)
監修 小林敏樹 (北九州市立大学地域創生学群 教授)
デザイン 青谷日加里 伊藤弥禄 末崎祐菜 服部汐里 雪乃亜弥
協力 北九州高速鉄道株式会社
印刷 株式会社 ミズカミ



北九州モノレールでいく、モノさんぽ。
北九州のまちにモノレールが走り始めて、40年。
改札を抜けた先にある、
美味しいもの、美しい景色、人の温もり、そして40年の歴史
変わりゆく時代のなかで、日常に残る“小さな特別”が、
この「モノさんぽ」には詰まっています。

耳をすませて、風を感じながら、それぞれの駅に詰まった思い出をめぐる、
ちょっと特別なさんぽを始めてみませんか？

ひとりでぶらりと。
大切な人とゆっくりと。
いつもの風景の中にも、きっと新しい発見があります。
この冊子を片手に、モノレールに乗って、いつもと違う北九州のまちを
歩いてみましょう。

モノレール40周年の軌跡と共に一。

- 目次 -

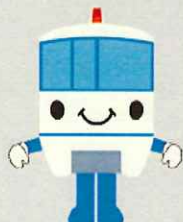
p. 1-2	プロローグ
p. 3-4	モノレール紹介
p. 5-6	40年間の振り返り
p. 7-8	開業40周年記念コラボイベント特集
p. 9-10	モノレールまつり 小林ゼミ ブースレポート
p.11-14	駅から40歩さんぽ
p.15-16	1日乗車券の旅
p.17-18	各駅たんけん - 競馬場前駅編 -
p.19-20	モノトーク
p.21-22	モノレール topics & 小林ゼミ紹介

北九州モノレール紹介

北九州の重要な足として、長年愛される北九州モノレール。小倉駅から企救丘駅までの8.8 kmを片道19分で結び、4両編成でラッシュ時には7分間隔、昼間は10分間隔で、毎日100往復以上、市民を乗せ運行している。そして2025年に40周年を迎えた。



北九州モノレール 公式キャラクター



モノくん

出身地：北九州市
性別：男の子
性格：素直(安全)
特技：モノレールの運転(正確)
趣味：お掃除(快適)

モノさんぼ 公式キャラクター

ものくん・れるちゃん

出身地：北九州市
年齢：8歳
関係：双子
好きな車両：先頭車両



路線情報

- | | | | | | | | | | | | | |
|-----------------|---------------------------------|----------------------------|----------------------------|-----------------|------------------|------------------|------------------------------------|------------------|----------------------------|----------------------------|-----------------|--------------------|
| 01
小倉
こくら | 02
平和通
へいわどおり
(魚町商店街前) | 03
巨過
たなが
(巨過市場前) | 04
香春
かわちゅん
(三萩野) | 05
片野
かたの | 06
城野
じょうの | 07
北方
きたがた | 08
競馬場前
けいばじょう
(北九州市立大学前) | 09
守恒
もりとね | 10
徳力公園前
とくりきこう
前 | 11
徳力嵐山口
とくりきあらしやまぐち | 12
志井
しせい | 13
企救丘
きくがおか |
|-----------------|---------------------------------|----------------------------|----------------------------|-----------------|------------------|------------------|------------------------------------|------------------|----------------------------|----------------------------|-----------------|--------------------|

モノレールお得情報!!

詳しくは北九州モノレールのHPをご覧ください

100円モノレール

どこから乗っても隣駅までの料金は100円!小倉駅~巨過駅も100円で乗ることができます。

マタニティ割引

交付日より1年以内の母子健康手帳をお持ちの方がモノレールに乗車される場合、割引券をお買い求めできます。

ちょこっとモノ旅

北九州モノレール沿線の「食」や「遊び」について、情報発信をしているサイトです。

1日乗車券

大人700円、小児350円で北九州モノレール全線が1日乗り放題になります。

車両整備工場の見学

水曜日~金曜日に、モノレールの仕組みが分かる工場見学を無料で行っていただけます。(完全予約制)

パーク&モノライド

モノレール定期券を持っていると、企救丘駅近くの専用駐車場を月々2,000円で利用することができます。

※車庫代わりに利用することはできません。



北九州モノレールの歴史

- 1976年 北九州高速鉄道株式会社設立
- 1985年 北九州モノレール営業開始 平和通(当時小倉)⇔企救丘区間
- 1994年 乗客数1億人達成
- 1998年 延伸区間営業開始 小倉⇔平和通
- 2003年 乗客数2億人達成
- 2012年 乗客数3億人達成
- 2015年 mono SUGOCA導入
- 2020年 乗客数4億人達成
- 2025年 開業40周年

北九州高速鉄道株式会社
802-0981
北九州市小倉南区企救丘2-13-1
093-961-0101

／こんなお祝いをしていました！／ モノレール祝祭録

モノレールが開業してから 40 周年までの周年イベントを振り返ります！

1 周年
1986 年



- ・記念乗車券発売
- ・開業記念感謝のつどい開催

5 周年
1990 年



- ・記念乗車券発売
- ・開業記念感謝のつどい開催

10 周年
1995 年

- ・記念乗車券発売
- ・開業記念感謝のつどい開催
- ・10 周年記念誌発行
- ・10 周年記念シンポジウム



20 周年
2005 年

- ・記念乗車券発売
- ・記念乗車券配布
(新成人 200 名に配布！)
- ・開業記念感謝のつどい開催
- ・20 周年記念誌発行
- ・ラッピング列車運行 (おかげさまで 20 周年号)
- ・レインボー列車の運行



『開業記念感謝のつどい』とは
開催記念日 (1/9) に OB や協力企業さん等を招待し、式典を催しています。
一般公開は行っていません。



25 周年
2010 年

- ・記念乗車券発売
- ・開業記念感謝のつどい開催
- ・記念ノベルティグッズの作成
(タオルや手提げ袋など)
- ・銀河鉄道 999 号運行 (松本零士さんと出発式開催)
- ・ホームページリニューアル
- ・写真コンテスト及び写真展開催
- ・駅及び車内ポスター掲出



30 周年
2015 年

- ・記念乗車券発売
- ・開業記念感謝のつどい開催
- ・記念ノベルティグッズの作成
(エコバッグやポケットティッシュなど)
- ・オリジナルカラー列車復刻 (開業 30 周年号)
- ・ビール列車復活
- ・記念リーフレット・ロゴマークの作成
- ・monoSUGOCA 利用開始
- ・3 億 3,333 万 3,333 人到達クイズ
- ・写真展開催
- ・大人向けバックヤードツアーの実施



40 周年
2025 年

- ・記念乗車券発売
- ・開業記念感謝のつどい開催
- ・制服リニューアル
- ・40 周年記念ラッピング列車運行
(開業 40 周年号)
- ・1 日駅長
- ・40 周年オリジナルいづつや饅頭配布
- ・モノレールエッセイコンテスト開催



2026 年 1 月 8 日まで
はしってるよ！



モノレール開業 40 周年記念 コラボ企画レポート

北九州モノレールは 2025 年 1 月 9 日に開業 40 周年を迎えました。40 周年を記念した様々な企画が行われています！

1 月 25 日は「フリーパスの日」
で入場料が無料でした！
何度か行われているみたいなので
要チェックです！

01 「小倉競馬場」コラボ企画

開業 40 周年を記念して、2025 年 1 月 25 日・26 日に行われた北九州モノレールと小倉競馬場のコラボ企画について紹介します！

北九州モノレール開業 40 周年記念展示



開業 40 周年を記念した展示が行われました。モノレール建設当時の写真展示の他、北九州モノレールの制服を着て写真が撮れるフォトスポットもありました。

「お菓子の詰め合わせ」 プレゼント抽選会

北九州モノレールコラボポーチ
「お菓子の詰め合わせ」
先着 300 名様！



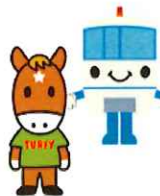
1 月 25 日には小学生以下限定で、モノレール各駅にて乗車券の無料配布を先着 450 名様限定で行いました！競馬場にて乗車券を提示すると、先着 300 名様限定でお菓子の詰め合わせがプレゼントされました！

北九州モノレール開業 40 周年記念 企救丘特別

1 月 25 日には「北九州モノレール開業 40 周年記念 企救丘特別（第 10 レース）」が行われました！先着 1600 名様に枠色抽選カードが配布され、このレースでの 1 着馬もしくは 2 着馬の枠色と配布された抽選枠色カードが一致した方合計 400 名様に「A 賞 北九州モノレールコラボパスケース」・「B 賞 北九州モノレールオリジナルクリアファイル&石鹸」がプレゼントされました！



ターフィー × モーノくんグリーティング



「ターフィー × モーノくん」と写真を撮ることができるグリーティングが場内各所で行われました！どこに現れるかわからないため、偶然出会えた人はラッキー！とてもにぎやかな雰囲気でした♪

ターフィーって？



JRA のマスコットキャラクター
ぼんやりしているように見えて
意外と真面目

- ・血液型 ヴィクトリーの V 型
- ・好きな音楽 GI ファンファーレ
- ・好きな色 グリーン

02 「ギラヴァンツ北九州」コラボ企画

2025 年に J リーグ参入 15 周年を迎えた「ギラヴァンツ北九州」との連携企画を行っています。選手の音声メッセージを全駅で放送しています。

- ・期間：2025 年 2 月 22 日～11 月末予定
- ・時間：午前 9～12 時
- ・放送について：
毎月選手の音声メッセージが入れ替わる仕様です！

10～11 月も放送は
行っています！
ぜひ聞きに来てください！！

音声メッセージを担当した選手をちょこっと紹介！

2～3 月



井澤 春輝選手
生年月日
1999 年 6 月 14 日
出身地
宮崎県



喜山 康平選手
生年月日
1988 年 2 月 22 日
出身地
東京都

7 月



田中 悠也選手
生年月日
2000 年 5 月 10 日
出身地
千葉県



木實 快斗選手
生年月日
2007 年 2 月 27 日
出身地
熊本県

4 月



町田 也真人選手
生年月日
1989 年 12 月 19 日
出身地
埼玉県



永井 龍選手
生年月日
1991 年 5 月 23 日
出身地
兵庫県

8 月



牛之濱 拓選手
生年月日
1992 年 7 月 14 日
出身地
鹿児島県



杉山 耕二選手
生年月日
1998 年 4 月 19 日
出身地
東京都

5 月



平原 隆暉選手
生年月日
2003 年 5 月 1 日
出身地
埼玉県



辻岡 佑真選手
生年月日
2001 年 12 月 9 日
出身地
香川県

9 月



樺山 諒乃介選手
生年月日
2002 年 9 月 17 日
出身地
大阪府



高 昇辰選手
生年月日
2000 年 10 月 10 日
出身地
京都府

6 月



高柳 郁弥選手
生年月日
2000 年 10 月 4 日
出身地
埼玉県



世良 務選手
生年月日
2006 年 4 月 17 日
出身地
福岡県 北九州市

ギランって？



クラブのマスコットとして、ホームゲーム会場でのグリーティングやイベント、さらには地域密着活動など大活躍。

- ・生年月日 2010 年 2 月 1 日
- ・体重 サッカーボール 30 個分

©GK 2009

モノレールまつり2024 小林ゼミ ブースレポート

2024年11月3日に行われた「モノレールまつり2024」に小林ゼミ 北九州モノレール沿線価値向上PJが出席しました！今回は4つのコンテンツを実施しました！コンテンツ内容を紹介します！



北九州モノレール沿線価値向上PJメンバー全員でがんばりました！



小林ゼミとは？
北九州市立大学
地域創生学群のゼミ
の1つです。本冊子
『モノさんぼ』も作成し
ています！
詳しくは
P.22をご確認ください



1. モノレール年表

モノレールの40年間に重ねてみんなの思い出を書いてもらいました！人生の様々な思い出を感情ごとに色を分けた付箋に書いてもらい年表に貼り付けてもらっています！とてもカラフルに仕上がりました！2025年のモノレールまつりにも展示予定です！

2. モノレール神経衰弱

モノレールの駅名とモノくんを使った神経衰弱です！駅名標そっくりデザインしています。子どもから大人までたくさんの方に遊んでいただきました！



3. モノレールわなげ

モノレールの駅名を使ったわなげです！コーンの順番や並び方も実際のモノレール駅を再現しています！小倉駅10点、香春口三萩野駅20点…と遠くなるにつれ、難易度とポイントが上がる仕掛けになっています！こちらも実際の駅名標そっくりのデザインとなっています！

4. モノレールデザインコンテスト

あったらいいと思うモノレールのデザインを描いてもらいました！約200作品の応募がありました！作品はモノレール社員さんとゼミ生で選考を行いました！

モノレール賞

北九州高速鉄道株式会社様選出



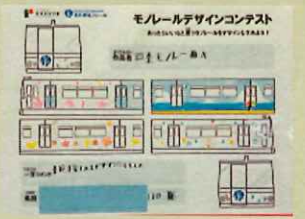
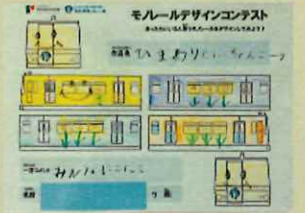
散りばめられたハートが可愛い作品です！プリンセス号の名前にピッタリですね！先頭と後ろにいる2人の笑顔も素敵です！

モノレールデザインコンテスト 受賞作品展



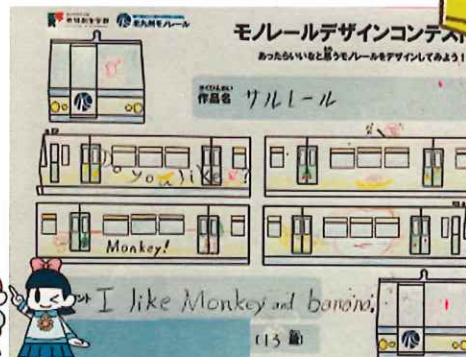
デザインコンテストの受賞作品展を行いました。受賞した10作品を小倉駅モノレール改札内の北側階段に6月末まで展示していました！

ちょこっと作品介绍



モノさんぼ賞

北九州市立大学 小林ゼミ選出



サルがたくさんいて乗るとウキウキしそうな車両です！先頭と後ろでサルの顔と後ろ姿になっている発想がユニークですね！



2025年のモノレールまつりは11月3日に行われます！今年も楽しい企画を用意してお待ちしております！

駅から40歩さんぽ

北九州モノレール開業40周年にちなんで駅から
ちょうど40歩でたどり着く場所をまとめてみました！
選ばれたスポットには記念ステッカーをお渡ししています！
記念ステッカー▶



東出口から40歩 ストリートピアノ



2023年3月の小倉駅開業25周年を記念して、人々の交流が生まれるような空間づくりを目的に設置された。個人が所有していたピアノを一般社団法人ストリートピアノドネーションズが譲り受け、小倉駅に設置。モノレールの銀河鉄道999のラッピング車両が小倉駅へ到着・出発するのに合わせて、銀河鉄道999を演奏する方もいる。

📍: 〒802-0001
小倉北区浅野 1-1-1



南口西側歩道橋から40歩 ホットtent・コーヒー



豆は全て自家焙煎であり、アイスとホットでは異なる豆を使うなど、こだわりが溢れるコーヒー屋さん。門司に姉妹店があり、店内には門司ゆかりの画家の黒田征太郎さんの作品も飾られている。サービス精神たっぷりの店主さんとおしゃべりも人気で、地元の方に愛されている場所。

📍: 〒802-0071
小倉北区黄金 1-2-21
🕒: 10:00~18:00
📅: 日曜、祝日



香春口三萩野

片野

城野

北出口左手階段から40歩 MUFFINTOP マフィントップ



100日ごとにメニューが変わる飲食店で取材時はサクサンドを販売。店長さんは40歳でモノレールと同級生。

📍: 〒802-0006
小倉北区魚町 2-6-5
🕒: 月~土 11:00~22:00
日 11:00~19:00
📅: 不定休



改札左手側階段から40歩 小倉かまぼこ



1920年(大正9年)に創業したかまぼこ屋さん。モノレール車内で宴会をする企画があった際には商品を提供したことも。オリジナル商品のカナッペが名物。

📍: 〒802-0081
小倉北区紺屋町 2-20
🕒: 9:30~17:00
📅: 日曜、祝日



改札左手側階段から40歩 わんこカフェ



ワンちゃんとのふれあいで癒しを提供♪犬について、命について、考えてもらう活動もしている。セラピー犬による施設や学校等への訪問も行う。

📍: 〒802-0064
小倉北区片野 3-14-1 パディアビル 2F
🕒: 11:00~17:00
📅: 月~金(土・日のみ営業)



改札左手側階段から40歩 かわまた整骨院



骨盤矯正と交通事故サポートに力を入れた整骨院。駅に近いので高齢のお客様からも人気。

📍: 〒802-0801
小倉南区富士見 2-12-8
🕒: 9:00~13:00、16:00~20:00
📅: 日曜



改札右手側階段から 40 歩
リスのポール



「うれしいリス〜!」

40 歩の場所選ばれて
どう思いましたか?



改札左手側階段から 40 歩
東和病院



リハビリスタッフ総勢約 100 名で、365 日
リハビリができる。透析も可能で、モノレールで小倉方面から来る患者様も多い。

🏠: 小倉南区守恒本町 1-3-1
🕒: 月~金 9:00~12:00, 13:30~17:00
土 9:00~12:00
📅: 日曜、祝日



改札右手側階段から 40 歩
北九州高速鉄道株式会社



薬師神さんについて行くと終点の
企救丘駅前には北九州高速鉄道株
式会社 (北九州モノレール) の
本社があった!

40 歩歩いた先に見えたのは…
北九州モノレール社員の薬師神さん!



本社の敷地には整備工場もあり、日々モノレールが整備されている。完全予約制で一般の方も見学できる。詳しくは北九州モノレール HP をチェック!

🏠: 小倉南区企救丘 2-13-1



改札右手側階段から 40 歩
生鮮市場リエゾン



新鮮な野菜がいつでも揃っている八百屋さん。昨年開催されたモノレールのイベント「リアル桃太郎電鉄」の際は多くのお客様が訪れ、若いお客様も多かったそう。地域の方に惜しまれつつ 2025 年 10 月末に閉店し、現在はサニーサイドモール小倉店と長野店のみ営業中。

🏠: 小倉南区徳力 4-23-25



改札左手側階段から 40 歩
サンパーク嵐山



階段の形になっているマンション。急勾配を登るために、全国でも珍しい斜行エレベーターが設置されている。モノレールの駅だけで無くスーパーや病院も近いので、住みやすいと好評。私有地のため、無断での立ち入りはご遠慮下さい。

🏠: 小倉南区徳力 5-12-1

改札右手側階段から 40 歩
謎の石碑



徳力公団前にある団地の中の石碑。文字が擦れていて読めないが北九州モノレール開業日と同じ日付が刻まれており、もしかしたら何か関係があるかもしれない。知っている方がいましたら小林ゼミ SNS までご連絡下さい。

🏠: UR 都市機構徳力団地 22 内

エレベーターから 40 歩
北九州市立大学
北方キャンパス



北九州市立大学の学生の多くがモノレールで通学している。北九州市立大学については P.17-18 をチェック! 北方キャンパスという名称であるため、北方駅で降りそうになる受験生も多いが、最寄り駅は競馬場前。

🏠: 小倉南区北方 4-2-1





モノさんぽ編集部おすすめ! 一日乗車券の旅 第一弾

皆さんは一日乗車券を使ったことありますか?
700円で一日中楽しめるのに使わないのはもったいない!
毎日モノレールで通学してモノレール沿線を知り尽くした
北九州市立大学地域創生学群小林ゼミのモノさんぽ編集部
が一日の過ごし方をご紹介します!

10:00
ココ・メルシー
ここ・めるしー

香春口三萩野駅
徒歩10分

メディアドーム前の創業22年になるメロンパン専門店。朝でも夕方でも焼き立てのパンが食べられる。バターの香りで朝から良い気分。そのまま目の前の芝生でピクニックしよう。

📍:小倉北区三萩野3丁目信号前
🕒:月金土日曜10:00~18:30
📞:火水木曜



12:00
comichiかわらぐち
こみちかわらぐち

香春口三萩野駅
徒歩2分

リノベーションされた個人店が並ぶcomichiかわらぐちに寄り道してランチや雑貨巡りを楽しもう。お気に入りのお店が見つかるかも。

📍:小倉北区香春口1-5-21



14:00
waccaya.
わっかや

守恒駅
徒歩10分

守恒にある素敵なご家族が営む雑貨屋。かわいいTシャツを購入。文房具、アパレル、コーヒー、野菜販売など何回も通いたくなるお店。

📍:小倉南区守恒5-1-1-102
🕒:インスタグラムにスケジュール掲載
📞:不定休



15:00
シーネリー
しーねりー

企救丘駅
徒歩5分

企救丘駅近くのギャラリーカフェ、シーネリー。「夜空のクリームソーダ」は見とれるほど色鮮やかで思わず写真に収めたい。「ふわじゅわパンケーキ」はあんバターで甘じょっぱくとろける食感。定期的にアーティストの交流会も開かれ、様々なジャンルのアートが集う空間に。

📍:小倉南区志徳2-5-19
🕒:11:00~20:00
📞:木曜



旦過駅
徒歩5分

17:30

ノスタルジックな旦過市場と、近未来的なモノレールを同時に見ることができるこのスポット。旦過市場の再開発が決まり、今後見ることができなくなる景色。近くに寄ったら探してみてください!

18:00
中華菜館 長安
ちゅうかさいかんちょうあん

旦過駅
徒歩5分

ディナーは旦過駅近くで20年以上続く中華菜館 長安。中華丼、蒸し鶏のごまソース和え、牛レバーとにらの炒めを注文。一品一品が本格的でボリュームー。

📍:小倉北区馬借3-3-37
🕒:11:00~15:00、17:00~22:00
📞:水曜



各駅たんけん ー競馬場前駅編ー



競馬場前駅のここがすごい！

小倉線で唯一非常用の渡り線を設置しています。渡り線とは、複線など並んで設置されている線路を連絡する線路構造です。その区間に分岐器を設置し、それぞれの線路を行き来できるようにしています。また、非常時のみ使われるもので、北九州モノレールでは整備・点検以外で使われたことは1度もありません。

競馬場前駅（北九州市立大学前）ってどんな駅？

競馬場前駅は、小倉南区北方四丁目にある、北九州高速鉄道（北九州モノレール）小倉線の駅です。この駅は西側に小倉競馬場、東側に北九大があるのが大きな特徴で、競馬場と鉄道が直結しているのが日本で唯一であったり、北九州市立大学側出入口は大学口と呼ばれていたりします。

競馬場前駅周辺おすすめスポット1

小倉競馬場

小倉競馬開催時には沢山の競走馬が走る姿を生で見る事が出来ます！また、大人だけでなく子どもも楽しめるのが、小倉競馬場です。高さ4mの「タワーネット」（写真1）や九州初の大玩具「オーシャンパレス」（写真2）ふわふわ歩くことができる「エアトラック」（写真3）などの子どもたちが楽しめる遊具がキッズプラザにてそろっています。他にも室内に公園のような芝生や樹木が広がった「わくわく子ども広場」や、水遊びが楽しめる「ポンポン噴水」など家族で楽しめる施設となっています。詳しい利用案内や営業時間については小倉競馬場 HP をご確認ください。



(写真1)



(写真2)



(写真3)



(ベビーコーナー)

小倉競馬場 HP は
下記 QR からご覧いただけます



北九州市立大学図書館

北九州市立大学図書館では、北九州市内の各市民図書館を専門性において補完する学術的図書館として、市民開放を行っています。学術的な調査研究を目的とする方であれば学外の方も利用できます。詳しい利用案内や開館時間については北九州市立大学図書館 HP をご確認ください。

※中学生以下の方はご利用いただけません。



北九州市立大学図書館 HP は
下記 QR からご覧いただけます



競馬場前駅おすすめスポット2 北九州市立大学

北方食堂ではリーズナブルな価格でご飯を食べることができ、中にはワンコインで食べることが出来るメニューもあります。また、北方食堂内で焼き上げたパンも販売しております。詳しい店舗ご利用案内や営業時間については北九州市立大学生生活協同組合 HP をご確認ください。



北九州市立大学生生活協同組合 HP は
下記 QR からご覧いただけます



北九州市立大学生協 北方食堂

MONO モノトーク TALK

北九州モノレールに携わる様々な方たちにお話を聞く企画第4弾！今回は北九州モノレール開業40周年を記念して一日駅長に抜擢された池田優太朗さんにインタビューしました！



↑40周年記念式典で一日駅長をされた池田優太朗さん(右)

北九州モノレール開業40周年記念で行われた「モノレールと同じ生年月日の人」の公募に、周りの人からの勧めで申し出た戸畑区の会社員、池田優太朗さん。池田さんは2025年1月9日の開業40周年記念式典にて、一日駅長として、モノレール発進の号令をかけるなど大役を見事に務めました。

○一日駅長の仕事をやってみての感想をお聞かせください。

素直に楽しかったというか、面白かったし嬉しいこともありました。出身が小倉で、モノレール沿線に住んでいて子どもの頃にモノレールによく乗っていたので記念式典で出発合図ができて嬉しかったですね。

○一日駅長の反響はありましたか？

職場の人には言っていなかったのですが記念式典のニュースを見た職場の人から「ニュース見たよ」「駅長」「おはよう駅長」と言われましたね。そのニュースをわざわざ録画して送ってくれる人もいました。

○子どもの頃はどのような時に利用していましたか？

ちらほら記憶はあって、小倉に出るときに利用していました。当時はJR小倉駅と繋がっていなかったのが平和通駅で降りて…。あとはアドベンチャープールに行く時に利用していました。また幼稚園に行く時、雨が降ると乗っていましたね。

○モノレールの好きなところを教えてください。

モノレールの走る時の音やドアの閉まる時の音が好きなんです。小さいときはよく聞いていました。見晴らしが良いところも好きですね。良い乗り物だなと思います。

○現在は戸畑区にお住まいということですが、モノレールに乗る機会はありますか？

今は頻繁に乗ることはなくなりましたね。ただ、子どもをアドベンチャープールに連れて行く時とかは、JR線経由で小倉駅からモノレールに乗ってますね。子どもはモノレールは珍しいから嬉しいみたいです。切符を買ってモノレールに乗らずにホームでモノレールを見ながらご飯を食べて帰るということもあります。そのくらい子どもはモノレールが大好きです。

○以前ネットニュースで拝見したのですが、普段からモノレールのグッズを持たれているとか？

見ますか？(笑)ずっとモノレールのテレホンカードを財布の中に入れてるんですよ。学生の頃に普通に何度か使ってポロポロになってますね。多分親にもらったんじゃないかな。



↑モノレールの写真をあしらったテレホンカードを今もお守りとしているとのこと。

○池田さんにとって“モノレール”とはどのような存在ですか？

良いセリフが思いつきませんが、きょうだいたいなものですよ！誕生日が一緒だっているのはずっと知っていたので、きょうだいのような感じです。親からずっと「同じ誕生日」と言われていたので、見るたびに親近感は湧いていましたね。双子のような感覚です。モノレールの方が生まれは早いので兄か姉で、自分は弟ですね！

○モノレールに「もっとこうなって欲しい」ということはありますか？

それでいうとモノレールとJR小倉駅が繋がった時は画期的でしたね。「やっと繋がった」と思いました。もっと北九州中にモノレールが伸びれば良いのになんて思ったりもします！戸畑にもね！

○ご自身の40年間を振り返ってみていかがですか？

良く育ったなと思いました。ざっくりだけどサラリーマン人生で半分働いたというのはありました。自分が入社した年に生まれた人が入社してきたのは衝撃でしたね。今後の目標としては、サラリーマンも半分終わったので人生を豊かに過ごせるように勉強していこうと思っています。

○最後に一日駅長から皆さんへ一言！

皆さんモノレールに乗ってください！

池田さん、ありがとうございました！

モノレール TOPICS

01 40周年ラッピング列車について！



皆さん 40周年記念ラッピング車両はご覧になりましたか？

こちらはドア横に桜のデザインが施されています。桜のデザインには「時代を超え、多くの方々に愛されている桜のように北九州モノレールも愛される存在になりたい」という想いを込め制作されたそうです！

02 レンタル式モバイルバッテリー (CHARGE SPOT) の設置について



↑小倉駅



↑競馬場前駅

お客様の利便性向上のため、レンタル式のモバイルバッテリー（有料）を全駅に設置しました。通学、通勤や観光など様々なシーンでご活用ください。

モノさんぽを手にとってくださり、
ありがとうございます！



↑これまでのモノさんぽ
vol.1-vol.6



モノさんぽは、北九州市立大学 地域創生学群 小林ゼミと北九州高速鉄道株式会社が協力し、定期的に発行している小冊子です。企画から制作までを小林ゼミの学生が行っています。今号も前号に引き続き、北九州モノレール開業40周年特集を行いました！いかがでしたか？これからもモノレールやモノレール沿線地域についての情報を発信していきますので、モノさんぽを見かけたら手にとっていただけますと幸いです♪

小林ゼミについて

小林ゼミでは、都市計画・まちづくりをメインテーマとし、公共空間・観光・交通・エリアマネジメントなど多様な観点から持続可能な地域のあり方について学んでいます。まちあるきをはじめ、様々な企業や団体と連携した実践活動も行っています。



小林ゼミ SNS



←活動の詳細についてはこちらの SNS に掲載していますので、是非ご覧ください！