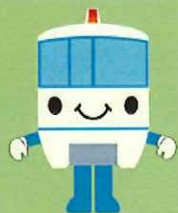


# モノさんぽ

vol.8

もっと知ってほしい  
モノレールのこと



企画制作 梶谷美岬 兼田愛鈴 長濱麟太郎 浜田葉月  
(北九州市立大学地域創生学群 4年)  
青谷日加里 伊藤弥禄 末崎祐菜 服部汐里 雪乃亜弥  
(北九州市立大学地域創生学群 3年)  
黒川桃花 平山翔子 福川莉花 村上和香奈  
(北九州市立大学地域創生学群 2年)  
監修 小林敏樹 (北九州市立大学地域創生学群 教授)  
デザイン 青谷日加里 伊藤弥禄 末崎祐菜 黒川桃花 村上和香奈 (前出)  
協力 北九州高速鉄道株式会社  
印刷 株式会社 ミズカミ



## 特集：モノレールの裏側とふしぎ

モノレールの裏側、ちょっと見学  
北九州モノレール×教育機関連携活動の紹介  
各駅たんけん－企救丘駅編－  
一日乗車券の旅－春の新たな出会い編－  
モノトーク・松尾和彦さん



北九州モノレールでいく、モノさんぽ。

小倉のまちにモノレールが走り始めて、40年。  
みなさんはモノレールのことをどのくらい知っていますか？

毎日のように目にしているモノレールですが、  
ふと立ち止まると幾つもの「ふしぎ」が浮かび上がってきます。

気づかないまま通り過ぎていた風景や、当たり前だと思っていた  
仕組みの裏側には、人の思いと、まちの歴史が静かに息づいています。

今号は、モノレールにまつわる小さな「ふしぎ」を手がかりに、  
小倉のまちとモノレールを皆さんと読み解いていくツールです。

このモノさんぽを手に、いつもの景色が少しだけ違って見えてくるまちへ  
出かけてみませんか。

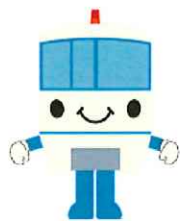
- 目次 -

p. 1-2	プロローグ
p. 3-4	北九州モノレール紹介
p. 5-6	モノレールの裏側、ちょっと見学
p. 7-8	北九州モノレールのふしぎ
p. 9-12	北九州モノレール × 教育機関 連携活動の紹介
p.13-14	北九州モノレールのイベントに注目！
p.15-16	各駅たんけん 企救丘駅編
p.17-18	一日乗車券の旅 - 春の新たな出会い編 -
p.19-20	モノトーク・松尾和彦さん
p.21-22	モノレール TOPICS

# 北九州モノレール紹介

北九州の重要な足として、長年愛される北九州モノレール。小倉駅から企救丘駅までの 8.8 km を片道 19 分で結び、4 両編成でラッシュ時には 7 分間隔、昼間は 10 分間隔で、毎日 100 往復以上、市民を乗せ運行している。そして 2025 年に 40 周年を迎えた。

## 北九州モノレール 公式キャラクター



### モノくん

出身地：北九州市  
性別：男の子  
性格：素直（安全）  
特技：モノレールの運転（正確）  
趣味：お掃除（快適）

## モノさんぽ 公式キャラクター

### ものくん・れるちゃん

出身地：北九州市  
年齢：8 歳  
関係：双子  
好きな車両：先頭車両



## 路線情報

- |                 |   |                                     |                                |                 |                  |                  |   |                  |                         |                            |                |                    |
|-----------------|---|-------------------------------------|--------------------------------|-----------------|------------------|------------------|---|------------------|-------------------------|----------------------------|----------------|--------------------|
| 01<br>小倉<br>こくら | 02<br>平和通<br>（魚町商店街前）<br>へいわとおり うおまちしょうてんがいまえ | 03<br>旦過<br>（旦過市場前）<br>たんが たながいちばまえ | 04<br>香春<br>（三萩野）<br>かちんくちみはぎの | 05<br>片野<br>かたの | 06<br>城野<br>じょうの | 07<br>北方<br>きたがた | 08<br>競馬場前<br>（北九州市立大学前）<br>けいばじょうまえ きたきゅうしゅうりつだいがくまえ | 09<br>守恒<br>もりつね | 10<br>徳力公園前<br>とくりきこうぜん | 11<br>徳力嵐山口<br>とくりきあらしやまぐち | 12<br>志井<br>しい | 13<br>企救丘<br>きくがおか |
|-----------------|---|-------------------------------------|--------------------------------|-----------------|------------------|------------------|---|------------------|-------------------------|----------------------------|----------------|--------------------|

## モノレールお得情報!!

詳しくは北九州モノレールの HP をご覧ください

### 100 円モノレール

どこから乗っても隣駅までの料金は 100 円！小倉駅～旦過駅も 100 円で乗ることができます。

### マタニティ割引

交付日より 2 年以内の母子健康手帳をお持ちの方がモノレールに乗車される場合、割引券をお買い求めできます。  
※2026 年 4 月 1 日より変更。

### ちょこっとモノ旅

北九州モノレール沿線の「食」や「遊び」について、情報発信をしているサイトです。

### 1 日乗車券

大人 800 円、小児 400 円で北九州モノレール全線が 1 日乗り放題になります。  
※2026 年 4 月 1 日以降の料金です。

### 車両整備工場の見学

水曜日～金曜日に、モノレールの仕組みが分かる工場見学を無料で行っています。（完全予約制）

### パーク&モノライド

モノレール定期券を持っていると、企救丘駅近くの専用駐車場を月々 2,000 円で利用することができます。  
※車庫代わりに利用することはできません。



## 北九州モノレールの歴史

- 1976 年 北九州高速鉄道株式会社設立
- 1985 年 北九州モノレール営業開始 平和通（当時小倉）⇔企救丘区間
- 1994 年 乗客数 1 億人達成
- 1998 年 延伸区間営業開始 小倉⇔平和通
- 2003 年 乗客数 2 億人達成
- 2012 年 乗客数 3 億人達成
- 2015 年 mono SUGOCA 導入
- 2020 年 乗客数 4 億人達成
- 2025 年 開業 40 周年

北九州高速鉄道株式会社

〒 802-0981

北九州市小倉南区企救丘 2-13-1

093-961-0101

# モノレールの裏側、ちょっと見学

毎日走るモノレールには、見えないところで支えている人や場所があります。ふだんは見ることのできない総合基地の中を少しだけのぞいてみましょう！



## 1 北九州高速鉄道株式会社 本社

総合基地に入ってすぐには、北九州高速鉄道株式会社の本社があります！モノレールの安全運行の中核である運転指令室等が設置されています！



## 2 ロゴの植栽

総合基地の入り口には北九州モノレールのロゴの植栽があります！モノレールまつりの前は剪定され、一番の見頃となっています！



## 3 タイヤ交換場

一見すると何をしている場所なのか分かりませんが、この場所では、モノレールのタイヤ交換が行われています！モノレールの安全な走行を守るために活躍しています。

ロゴは基地の外からでも見えるよ！



3

4

5

2

1

6

7

← 企救丘駅

③・④・⑤は工場見学に参加したときに見られるかも...？



4



## 4 調整池

集中豪雨など大雨時に雨水を貯め、浸水被害を防ぐためのもの！基地のあるこの場所の土地が低いので、設置しているそうです！

## 注意！！

普段は立ち入り禁止となっております。無断での立ち入りはご遠慮ください。  
(イベントなどの際にお立ち寄りください！)

7



## 7 工作車

こちらの工作車は、普段はモノレールの営業が終了した深夜、軌道や電車線の点検等を行うモノレール専用の保守用車両です！深夜1時頃に出庫されるそうです。運がよければ深夜に作業中の工作車を見かけることができるかも！ちなみに、2025年度のモノレールまつりでは、開業40周年を記念して、コロナ禍で中止されていた工作車の試乗会が6年ぶりに復活しました！

6



## 6 生命の旅

以前、モノレールの終点であった平和通駅の下に噴水があり、そこに設置していた彫刻です！噴水の撤去に伴い、総合基地に持ってきたそうです！

5



## 5 車両整備工場

安心・安全で快適な運行を支えるため、モノレールでは日々点検や整備が行われています。また、北九州モノレールでは「SDGsへの取り組み」や「モノレールの仕組み」などを学べる工場見学も実施しています。詳しくは北九州モノレールのホームページをご覧ください！

北九州モノレールの駅や車両には、思わず「なぜ？」と気になるふしぎがたくさん！いつものモノレールが今日はちょっと違って見えるかも？駅や車両に隠れたふしぎを覗いてみましょう！

## 01 カーブミラー

Q. なぜこんな所にあるの？

A. 安全対策の一環！

駅事務室からエスカレーター付近が死角となっているため、駅員さんが目視できるように設置されているそうです！



小倉駅



平和通駅

## 02 謎の模様

Q. 何のための模様？

A. 安全対策の一環！

滑り止めとして両側の改札前と階段前に設置しています。

## 03 青い光

Q. 何を表しているの？

A. 飛行機の滑走路をイメージしている！

モノレールは高いところを走行するため、空に飛び立つイメージから来ています！北九州市が平和通駅下のライトアップを行い、まちのにぎわいづくりに取組んでいるため、モノレールでも実施しています！



平和通駅

## 04 自動販売機

Q. 配置が不自然！

A. 分電盤が隠されている！



平和通駅

以前はキヨスクがあり、新聞や雑誌、飲料、お菓子等が販売されていました！現在はその名残として、自動販売機の裏側に分電盤があります！

## 05 小さなドア

Q. なぜドアがあるの？

A. 競馬場分岐器に行くため！

競馬場前駅には非常時に番線変更するための「競馬場前21号分岐器」への入口が2番線側のホームにあります。非常用のため普段は使用することはないですが、動作確認等の定期点検を行っています！



競馬場前駅



企救丘駅

## 06 企救丘駅 2番ホーム

Q. 使うときはあるの？

A. たまに使われている！

日中は1列車しか停車しないため、1番線のみ使用しています。朝のラッシュ時は1, 2番線を使用しています！また、夜は基地へ入庫の際に使用されています！

## 07 モノレール車内の椅子の下

Q. これは何？

A. 不具合対策！

電車に不具合が起きたとき、運転士が一目でヒューズの状態を確認できるよう設置されています。ヒューズは、過電流が発生した際に回路を切断し、車両や電気機器を守る大切な安全装置です。



モノレール車内



## 08 ロゴ

Q. 何をイメージしているの？

A. モノレールをイメージしている！

北九州 (K) 高速鉄道 (K) を鉄道のイメージに合わせて、流動感と奥行きのあるレールで表現されています！全国からの応募作品 4,110 点の中から選出され、開業当初から使われています！

# 連携活動の紹介

北九州高速鉄道株式会社(北九州モノレール)は沿線にある様々な教育機関と連携しています。今回は北九州モノレールと連携する教育機関のこれまでの取り組みの一部をご紹介します！QRコードから各教育機関のHP・SNSにアクセスできるので是非チェックしてみてください！

## ①包括的連携協定

地域を中心とした産学連携の協力推進により社会地域の発展に寄与することを目的とする。実践的な課題解決型教育に関すること、共同研究に関すること、地域の活性化に関すること、モノレール駅の賑わい創出に関すること、その他双方が合意した事項において連携すると定めている。

### 北九州市立大学地域創生学群



2021年7月に包括的連携協定締結。

### 「モノさんぽ」の発行

小林ゼミの学生がモノレール沿線のスポット紹介や駅・車両の豆知識など、北九州モノレールに乗ってみたいくなる特集を組む冊子を作成している。詳しくはP22をチェック！



### 「モノレールおそうじ大作戦 ～各駅停車でpick up!!～」の開催

地域創生学群の1~3年生が取り組む実習の1つである小倉活性化プロジェクト実習 greenbird 小倉チームがモノレール沿線のゴミ拾い活動に取り組んでいる。定期的に開催されており、最新情報は greenbird 北九州チームの SNS で発信中。



### 「モノレール大解剖講座」の開催

小倉活性化プロジェクト実習が一般の方に向け、2025年11月30日にモノレールの裏側を紹介する「モノレール大解剖講座」を開催。モノレールの歴史講座や車両整備工場の見学を行った。



### ATB 活動での車両整備工場の見学

地域創生学群の1~3年生が取り組む実習の1つであるCSW実習(2026年度より地域福祉実習に名称変更)のATB活動(A=遊ぶ！T=食べよう！B=勉強しよう！)の一環で子ども達に向けた車両整備工場の見学を年1回行っている。2026年度も車両整備工場の見学を行う予定。



### 北九州工業高等専門学校



2018年2月に包括的連携協定締結。

### 生徒の作品の展示

北九州高専の最寄り駅である志井駅に高専ロボコン全国大会出場の作品や授業廃材を活用した遊具(歯車のおもちゃ)を展示していた。



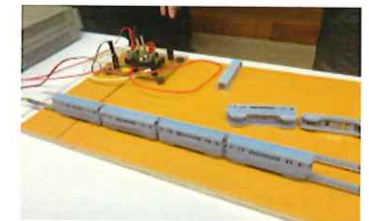
### 「北九州高専広報掲示板」の設置

高専生の活躍や学校行事の案内等を紹介する掲示板を志井駅に設置している。



### モノレール模型の作成

2018年からモノレール模型(設計、電気駆動システムなど)の作成を開始。改良を重ねており、現在も作成を続けている。



### 西日本工業大学



2023年3月に包括的連携協定を締結。

### 「羅針盤」と「方向案内サイン」の作成

デザイン学部建築学科が2019年に香春口三萩野駅の通り抜け実証実験を行った際に、利用者から改札階を降りた時に行先に迷うという意見が出た。これを受けて平和通駅北口改札外に「羅針盤」、香春口三萩野駅改札内に「方向案内サイン」を設置した。これらの表示は現在も設置されており、これにより利用者が迷わず目的地へ向かえるようになっており、利便性向上につながっている。



平和通駅の「羅針盤」



香春口三萩野駅の「方向案内サイン」

## ②地域活性化包括連携協定

包括的連携協定と同じく、地域に根ざした人財育成と地域の活性化に取り組むことで、地域社会の発展に寄与することを目的としている。本協定は中でも観光系の学科が地域の賑わいづくりに取り組むことを主目的として締結している。

### 小倉商業高等学校 × 西南女学院大学 × 小倉北区役所

2023年3月に地域活性化包括連携協定を締結。

#### つなぐヒカリプロジェクト

小倉商業高等学校と西南女学院大学観光文化学科がコンセプトを考え、毎年協働で一便限りの特別列車を運行している。2026年も実施予定。

~これまでのコンセプト~

2022年

「星空を駆ける夜行列車」「まるで実家!?こたつモノレール」  
「クリスマス ver 車両」「ピンクの空飛ぶテーマパーク」

1両ごとにテーマを設定し、車内にこたつを設置したり、風船や布で車内をピンク尽くしにしたりした。また、運行中に車内で、北九州市出身の歌手である富永裕輔さんの生ライブも開催された。



2023年「モノレールでモドレール!?!」

1・2両目は「回想車両」と題して教室や駄菓子屋など、懐かしい空間を表現。3・4両目は「宇宙 × クリスマス車両」。銀河鉄道999号で宇宙とクリスマスの世界に向かう。

2024年「えもえモノレール」

1両目では古いを、2・3両目ではPOLA THE BEAUTY 小倉駅前店の肌診断・Be-STAFF MAKE-UP UNIVERSAL 北九州校のヘアメイクを、4両目では辻利茶舗の黒麦焙やお菓子を楽しむことができた。



2025年「おクリモノレール」

モノレール内でのお菓子すくいやクリスマスクラフト体験、ビンゴ大会などを楽しむことができた。企救丘駅ホームにはクリスマスツリーや辻利茶舗のあたたかいお茶を用意。



## ③その他の連携

### 小倉商業高等学校 × kitaya505



#### 車窓デザインプロジェクト

小倉商業高等学校と合同会社 kitaya505 と北九州モノレールの産学連携プロジェクトの一環として、車窓から「見慣れた日常の風景がほんの少しおもしろくなる♪」をテーマに景色と融合するユニークなステッカーを制作。北九州モノレール開業40周年ラッピング列車を対象に、車両毎に4つのテーマ(水族館・学校・お仕事・昭和レトロ)のステッカーを貼り付けた。2024年から毎年作成されており、2025年の授業で作成されたものが2026年9月末まで運行予定。



車内の様子



テーマ発表の様子



貼り付け作業

#### 沿線のお店紹介ポスターを作成

2023年、観光ビジネス科の地域おこしプロジェクトの一環として、学校周辺地域を盛り上げようとモノレール沿線にあるお店を紹介するポスターを作成。作成されたポスターは現在も片野駅と城野駅に掲示されている。



#### 七夕飾り

小倉商業高校の生徒が2025年に平和通駅と城野駅に笹飾りを設置。ポスター作成や飾りつけを行った。また、三萩野保育園の園児達が七夕飾り開幕イベントに参加した。

### 東筑紫学園高等学校



#### クリスマス作品の展示

2020年10月、東筑紫短期大学美容ファッションビジネス学科の学生が作成したハロウィン衣装を展示したことから毎年展示を行うようになった。学科の廃科に伴い、2021年以降は東筑紫学園高等学校服飾専攻の3年生が作成したクリスマス作品を毎年12月上旬から12月25日の間展示している。2026年も実施予定。



# 北九州モノレールのイベントに注目!

北九州モノレールのイベントに参加して、いつもと違うモノレールを体験しよう!ここでは、これまで開催されたイベントを一部ご紹介!

## 北九州モノレール開業 40 周年記念 北九州モノレールを楽しむ レイルピクニック

「鉄道の日」九州実行委員会主催

2025年10月の「鉄道の日」と北九州モノレール開業40周年を記念して10月11日に開催された「北九州モノレールを楽しむレイルピクニック」。モノレールを貸し切り軽食や飲み物を車内で食べたり、景色を楽しんだりしながら企救丘総合基地-小倉駅間を往復したよ!

### レイルピクニックに行こう!

#### Point!

レイルピクニックは企救丘総合基地で乗り降りするよ!普段はできない経験だね。

スタートは企救丘の総合基地。軽食とグッズの入った紙袋を受け取って乗車。



競馬場前駅の景色。タイミングが良ければ上からレースを見ることができるかも!



志井駅-徳力嵐山口駅間の大カーブは、ガイドをしてくださったモノレール社員さん一押しの景色!



皆さん景色を堪能しているよ。手前のお二人はなにか発見したみたい!



「鉄道の日」ってなに?

1872年10月14日に日本で初めて鉄道が開業したことを記念して、毎年10月に全国各地で様々な鉄道イベントが開催されているよ。

- 12:10 ● 企救丘総合基地を出発  
レイルピクニックスタート
- 12:50 ● 小倉駅到着・休憩
- 13:06 ● 小倉駅出発
- 13:35 ● 企救丘総合基地到着  
総合基地見学  
スケッチ大会  
クイズ・じゃんけん大会  
鉄道グッズオークション
- 16:00 ● 総合基地閉会・解散



#### トクダサンド

今回軽食を提供していただいたサンドイッチ専門店。毎日15種類以上のオリジナルサンドが並ぶよ!

🕒 6:00 ~ 13:00

🏠 無休

📍 北九州市小倉  
北区木町 3-8-16



### 企救丘総合基地を見学しよう!

北九州モノレール本社がある総合基地を見学しよう。普段は見ることのできないモノレールの中身や車両の整備の様子を見ることができるよう!

見学を希望する方はこちらから!



「野上神仏具店」提供のワークショップで北九州の竹を使ったお香づくりを体験。6種類の粉をブレンドして、かわいい入れ物を選んだら、世界に一つだけのお香の完成!



次は旦過市場を散策。平日でも多くのお客さんと賑わっているね。ツアー参加者は旦過市場の様々な料理を食べ歩きして楽しんでたよ!

旦過市場名物の「小倉かまぼこ旦過店」のカナッペは大人気。外側はカリッと、なかはふんわりした魚のすり身が絶品!



## モノレール切符デザインコンテスト

北九州市立大学地域創生学群小林ゼミ主催

昨年の「モノレールまつり 2025」にて開催した「モノレール切符デザインコンテスト」の受賞作品をご紹介!たくさんのご応募ありがとうございました!



モノレール賞  
「うきうき  
きたきゆうきっぷ」



モノくん賞  
「モノくんの家」

## モノレールでつなぐ! 北九州 "陸・海・空" 発見と感動ツアー

(公財)北九州観光コンベンション協会主催

旧小倉市政 125 周年・北九州モノレール開業 40 周年スペシャル企画として 2025 年 12 月 19 日(金)、20 日(土)、21 日(日)の 3 日間で 3 つのコースが開催。今回は 19 日の「身近な暮らしにある SDGs を体感!」コースを体験したよ!

### オリジナルお香づくり&旦過市場を散策しよう!

- 12:10 ● 小倉駅集合
- 12:15 ● 旦過駅到着  
野上神仏具店にて  
オリジナルお香づくり  
旦過市場散策
- 14:00 ● 企救丘駅到着  
企救丘総合基地見学
- 15:00 ● タカギ新工場見学
- 17:00 ● 小倉駅閉会・解散



#### 野上神仏具店

お仏壇・お仏具・お位牌  
お線香など地域最大級の  
品揃え!

🕒 10:00 ~ 18:00

🏠 火曜日

📍 北九州市小倉  
北区魚町 2-2-11



#### 小倉かまぼこ旦過店

大正9年に創業された老舗練物店。揚げたての練物は食べ歩きに最適!

🕒 9:30 ~ 17:00

🏠 日曜日

📍 北九州市小倉  
北区魚町 4-2-19



### タカギ新工場を見学しよう!

新しくなったタカギの工場を見学。北九州の産業を支えるタカギの最新技術を体験しよう!

見学を希望する方はこちらから!



# 各駅たんけん

## —企救丘駅編—



### 企救丘ってどんな駅？

企救丘駅は北九州モノレールの終着駅です。駅舎の前には分岐器が設けられており、時間帯によってホームの使い分けが行われています。終着駅ならではの設備を見ることができるのも、この駅の特徴のひとつです。また JR 日田彦山線の志井公園駅から徒歩約3分の場所であり JR との乗り換えにも便利な立地となっています。駅周辺にはスーパーやコンビニなど、日常生活に欠かせない店舗が立ち並び、買い物にも便利な環境が整っています。通勤・通学の利用だけでなく、生活の拠点としても利用しやすいのが魅力です。

### 万葉集に由来！？

### 難読地名「企救丘」のルーツ

初めて「企救丘」という地名を見て、すぐに「ぎくがおか」と読める人は多くないでしょう。この地名は、万葉集に登場するほど古く、歴史的な由来を持っています。奈良時代には、小倉から門司にかけての「帯が「企救」と呼ばれていました。元明女帝（げんめいじよてい）の命によって「企救」の字が用いられたという説も伝えられており、その音は千年以上の時を超えて、今も人々の日常の中で受け継がれています。（※1）

### モノレール×企救丘

### 企救丘の風景を変えたモノレールの誕生！？

北九州モノレールの終着駅・企救丘駅は、街の発展に大きく関わってきました。開業以前の企救丘は田園風景が広がる地域で交通の利便性は高いとは言えませんでした。しかし小倉北区から久留米市を繋ぐ国道とモノレールの開通により渋滞は緩和され、小倉中心部へのアクセスも向上しました。その結果、住宅地としての価値が高まり、現在では多くの人が暮らす人気の地域となっています。（※2）

※1・2 参考文献 松本洋一「新企救風土記」若園印刷商会

### モノさんぽのおすすめグルメスポット

ベーカリー リンダ リンダ  
BAKERY LINDA LINDA



人気商品「生食パン」の焼き上がり時間は店先の看板に掲示されており、その時間を目掛けて行列ができます。店内に一步足を踏み入ると、小麦とバターの香ばしい匂いに包まれ、気持ちが自然とほだけていくような優しい雰囲気漂うお店です。

看板商品の「生食パン」は、しっとりとした食感とやさしい甘さが魅力！ザ・ブルーハーツの「リンダリンダ」が流れる店内や、バナナパンを「877（バナナ）パン」と名付ける遊び心からはおしゃれさだけでなくおちゃめな一面も感じられます。



人気 No.1 の生食パン

- 🕒 9:30~18:00  
(売り切れ次第終了)
- 📅 日曜日
- 📍 北九州市小倉南区企救丘 2-14-27
- ☎ 093-967-0444
- ☎ 電話のお問い合わせは 10:00~



Instagram

### ワクワクが止まらない！人気レジャースポット

### アドベンチャープール（北九州市志井ファミリープール）

北九州モノレールの終点・企救丘駅。住宅街のイメージが強いこのエリアですが、実は北九州の夏の定番スポットである「アドベンチャープール」がすぐ近くにあります。流れるプールや子供向けのプールなどが揃い、家族連れを中心に毎年にごわう人気施設です。



### 夏だけじゃない... 🍷

昨年の冬には、幻想的なイルミネーションが実施され昼間とは違う表情を見せてくれたアドベンチャープール。今年もイルミネーションの実施を予定していますが現時点では詳細は未定です。正式な日程や内容は今後発表されます。最新情報は公式発表をチェックしてください！

- 2026 年度 予定
- 🕒 9:00~18:00 (遊泳は 17:30 まで/入場は 16:30 受付終了)
- 7/11 (土)~8/31 (月) 予定
- 📅 期間中は休まず営業
- 📍 北九州市小倉南区志井公園 2-1
- ☎ 093-963-5900



公式ホームページ

Instagram

# 北九大小林ゼミ生おすすめ！ 一日乗車券の旅

第2弾～春の新たな出会い編～



800円※で一日中モノレールに乗り放題の、一日乗車券！  
この切符を使って、モノレール沿線の旅をしてみませんか？今回は、春を感じられる＆新しい出会いをテーマに、北九州市立大学地域創生学群小林ゼミの歌姫ことわかびよんが、一日の過ごし方をご紹介します。途中で出会う素敵なお店の魅力もたっぷりお届けします！

モノさんば編集部



※2026年4月1日以降の料金です。

9:00 カフェでモーニング

旦過駅

## Second Fitzroy Coffee



旦過駅から徒歩6分。落ち着いた店内で、朝の時間をゆったり過ごせる一軒です。2階には光が差し込む席があり、作業や会話を楽しむ人の姿も。オーストラリア発祥のフラットホワイトをはじめ、豊富なコーヒーメニューが魅力です。店名は、オーストラリア・メルボルンのフィッツロイという街に由来。カフェやアート、音楽が根付くその街に影響を受け、「第二の居場所」でありたいという想いと、北九州に「第二のフィッツロイ」のような空間をつくりたいという願いが込められています。オーストラリアのコーヒー文化や心地よい距離感を、この場所で表現しています。

☎：平日 8:00～18:00  
土日・祝日 10:00～18:00  
📅：水曜日  
📍：北九州市小倉北区馬借 1-5-17



11:00 大福テイクアウト&お散歩タイム

徳力公園前駅

## 嵐山口果実大福 楓



徳力公園前駅から徒歩6分。フルーツがまるごと入った大福が味わえる、持ち帰り専門のお店です。ジューシーな果実ともちもち食感が魅力で、手土産や贈り物としても選ばれています。店名は、お子さんの名前候補「楓香」から一文字取って名付けられたそう。公式LINEではクーポンやキーホルダーの特典があり、2026年4月11日からは黒ゴマ餡大福のプレゼントも予定しています。

☎：11:00～17:00  
📅：水曜日  
📍：北九州市小倉南区徳力 2-4-6 1F



## 志井川の並木道

嵐山口果実大福 楓を出てモノレールの線路を背に150mほど進むと、志井川沿いの並木道が広がります。南へ約800m、徒歩約12分で志井駅に到着。春は桜や新緑に包まれる、お散歩にぴったりのコースです。



12:30 ランチに肉うどん・デザート

香春口三萩野駅

## 肉うどん 縄や



香春口三萩野駅から徒歩3分。小倉名物肉うどんの専門店です。店主おすすめ「まんぞくセット」は、肉うどんにマグロ小丼、ぬか漬、日替わりミニ甘味がついて1,000円。溶けるように柔らかい国産牛と、もちもちのうどんは思わずまた食べたくなる味です。店名の「縄や」は、覚えてもらいやすい名前を考えて付けられたもの。上方落語『時うどん』に登場する縄や紐の描写にも由来しています。なお、「縄や」は14時まで、14時～17時までは和スイーツのお店「甘味処 小姑」の営業となります。

☎：8:00～14:00  
📅：月曜日  
📍：北九州市小倉北区黄金 1-2-28



15:00 本に囲まれたカフェで自由時間

旦過駅

## 春夕堂



旦過駅から徒歩5分。「春夕堂」と書かれた看板のある階段を上ると、本に囲まれた秘密基地のような空間が広がります。クラシック音楽を聴きながら、コーヒーや紅茶、お酒も楽しめ、夜23時までゆっくり過ごせるのも魅力です。それぞれのペースで静かな時間を味わえる店内では、本を読んだり会話を楽しんだりする大学生や社会人の姿も。店名は、春の夕暮れのように趣を感じるひとときを大切にしたいという想いと、店主が共に暮らすインコ「春風」「夕霧」に由来。現在も一羽の春風が店内で迎えてくれます。

☎：14:00～23:00  
📅：木曜日  
📍：北九州市小倉北区馬借 1-13-12 2F



夜の公園とおしゃれなディナーで締めくくり 18:00

小倉駅

## DINING LINDA



小倉駅から徒歩4分。おしゃれな空間で、豊富なメニューを選ぶ時間から心が弾むお店です。何を頼んでも満足出来る味わいで、カクテルの種類も豊富。女子会での利用も人気です。1日の終わりにふらっと立ち寄りたくなる、そんな一軒です。このお店は、オーナーの一号店「CANDY」に続く店舗で、店名は家族や仲間の名前の頭文字を組み合わせて生まれました。

☎：17:00～2:00  
📅：不定休  
📍：北九州市小倉北区京町 2-7-13 2F



## あさの汐風公園



小倉駅の新幹線口から出て北へ進むと正面に見えてくる、あさの汐風公園。3月～11月は8:30～22:00まで30分おきに噴水ショーを開催。夜に楽しむ光と水の噴水ショーは、1日のお出かけを振り返るのにぴったり！また、公園内にはポケモンマンホール「ポケふた」があるので、ぜひ探してみてください！

📍：北九州市小倉北区浅野 3-3





「モノレールが  
ちゃんと動くところを  
ずっと見ていたい」

## 松尾和彦 (60)

1965 (昭和 40) 年 8 月 24 日生まれ  
福岡県立八幡工業高等学校卒  
北九州モノレール勤続 42 年目  
車両課・運転課・駅長など  
様々な部署で活躍

取材日 2026.2.2

# MONO モノトーク TALK

北九州モノレールに携わる  
様々な方にお話を聞く企画  
第 5 弾！今回はモノレール  
新卒採用 3 期生である、  
松尾和彦さんにインタビュー  
—しました！

### 入社した経緯を教えてください。

元々モノレールや電車に興味があったわけ  
ではなく、今より就職の募集が少ない時代  
で、最初に受けた会社がうまくいかなか  
ったときに、モノレールができるよという話  
を聞いて受けてみたところたまたま受かっ  
て今ここにいます。

### 様々な部署を経験された中で好きだった お仕事・大変だったお仕事は何ですか。

好きというのは特になく、どれも大変だっ  
た思い出しかありません。異動したところで  
誠実に一生懸命働くだけでした。あとは結  
構色々なプロジェクトに関わってきました。  
駅業務での IC カードの導入、車両課での車  
両の大規模な改造は特に大変でした。



▲ インタビューを受ける松尾さん

### お仕事で一番印象に残っている エピソードを教えてください。

車両課でモノレールの改造をした時です。  
20 年程前に新車だと 14 ~ 15 億するところ  
を 4 ~ 5 億で改造することになり中身を  
大幅に変えたのでちゃんと走るのかな  
と思ったのを覚えています。モノレール  
の外側は変わらないけど、中身的には新  
車のようにになりました。

### 一番やりがいを感じる時は いつですか。

やっぱりちゃんと走っている姿を見たとき、  
後はたまにモノレールに乗ったときに  
当たり前のようにお客様が乗っている  
姿を見ると、自分たちのやっていること  
がちゃんと形になっているな、と感じま  
す。

### 42 年間働いてきた中で、沿線地域の 印象や、お客様の反応などは どのような変化がありましたか。

私が入社した時は、現在の企救丘駅周辺  
はモノレールの本社はありましたが、そ  
の周りには何もありませんでした。その  
時からすると家はたくさん建ったし、マ  
ンションもできたし、劇的に変わって  
います。  
お客様の反応については、以前は現在の  
平和通駅が終点だったので早く小倉駅に  
繋げてくれというお声をいただいでいま  
した。そのため小倉駅まで終点を延伸し  
た時はよくやったという声をたくさん  
いただきました。

### 松尾さんのこれからのキャリアに ついて教えてください。

25 年度いっぱいまで定年退職ですが、4 月  
からも再雇用社員という形で働かせて  
いただこうと思います。基本的に技術屋と  
いうか縁の下の力持ちという感じなので  
これからも時間通りに動くためのお役に  
立てればと思います。



▲ 香春口三萩野駅に向かう上り坂が  
運転席からのお気に入りの景色

### モノレールについて、まだ皆さんに 知られていない秘密を教えてください。

ちょっとマニアックにはなりますが、車  
両課には神棚があります。安全運行する  
ために日頃から車両のメンテナンスを  
しているのです。そこは自信をもって出  
しているのですが、やっぱり最後の最後  
には神様のお力もお借りしています。い  
つも水を換えながら、車両が無事に走  
りまますようにお願いしています。

### 最後にお客様に一言お願いします。

普段乗っていただいている方には、引  
き続き乗っていただけたらと思います。  
まだ乗ったことがない人にはまず知  
ってもらって、「一度乗ってみませんか」と、  
沿線にはいろいろなお店もありますので  
「一度空からの景色を見てみませんか」  
と思います。

松尾さん、ありがとうございました！

# モノレール TOPICS

## 1 開業 40 周年記念「エッセイコンテスト」開催

開業 40 周年を記念して、2025 年 6 月 16 日(月)から 9 月 30 日(火)にかけて北九州モノレールとその沿線にまつわるエッセイが「一般部門」と「小・中・高校生部門」の 2 部門に分けて募集されました。選考には新聞社の記者や大学の先生が携わり、最終選考は『コンビニ兄弟』の著者として知られている町田そのこさんと北九州市立文学館館長の今川英子さんが務めました。コンテストの受賞作品は「北九州モノレール 開業 40 周年記念 40 年のあゆみ エッセイコンテスト受賞作品集」と題した記念誌に掲載され、モノレール各駅などで無料配布されています。是非手に取ってみてください♪



## 2 北九州モノレールの輸送人員が過去最多に

1985 年 1 月に開業した北九州モノレールは、40 周年を迎えた 2024 年度の輸送人員が 1,254 万人で、過去最多となりました！小倉～企救丘を結ぶ北九州モノレールは皆様に愛される存在となっています！



北九州高速鉄道株式会社提供「開業からの推移グラフ2024」を元にモノさんぽ編集部にて作成

# モノさんぽ を手に取ってくださりありがとうございます！



↑これまでのモノさんぽ(vol.1~vol.7)

モノさんぽは、北九州市立大学地域創生学群小林ゼミと北九州高速鉄道株式会社が協力し、定期的に発行している小冊子です。企画から制作までを小林ゼミの学生が行っています。今回は「モノレールのふしぎ特集」として、北九州モノレールに関する豆知識や裏側を紹介しました。また、北九州モノレールと連携している教育機関の活動についても紹介しています。是非モノレールに乗ってモノさんぽに出てきたものを見に行ってみてください！これからもモノレールやモノレール沿線地域についての情報を発信していきますので、モノさんぽを見かけたら手に取って頂けると幸いです♪

## 小林ゼミについて

小林ゼミでは、都市計画・まちづくりをメインテーマとし、公共空間・観光・交通・エリアマネジメントなど多様な観点から持続可能な地域のあり方について学んでいます。まちあるきをはじめ、様々な団体と連携した実践活動も行っています。



<小林ゼミ各 SNS>

活動の詳細についてはこちらの SNS に掲載していますので是非ご覧ください！